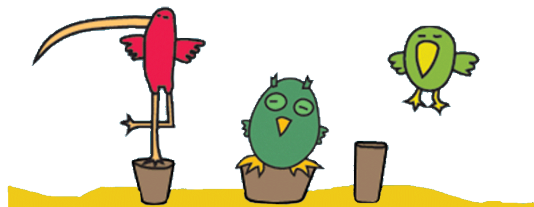


KRAAIENNESTJE en de openingsuren

Open op weekdays van 7u tot 18u.

KRAAIENNESTJE en de contacten



KRAAIENNESTJE

Lijsterbessenbomenlaan 35

1950 Kraainem

Gsm 0492 64 96 79

Telefoon 02 306 45 80

kraaiennestje@vdkomma.be

www.vdkomma.be

Bij ons in het Kraaiennestje is het altijd fijn, ook al ben je nog heel klein!
Met ons team staan we voor je klaar, zingen, spelen, dansen en lachen maar!

In de speelruimte heeft iedereen het naar zijn zin.

Wij gaan ook dagelijks de tuin in.

Rond de middag gaan we eten. Daarna een flink dutje dat mogen we niet vergeten!

Uitgeslapen? Spelen en dan is er fruit.

Hier hou je het met gemak een ganse dag uit.

Ding dong hoor ik daar de bel? Ja hoor het zijn mama en papa, ging dat niet snel?

Hop een andere luier en je jasje aan, dan kan je naar huis toe gaan!

Nog een dikke kus en een lieve lach, morgen is er weer een nieuwe dag!

KRAAIENNESTJE en Komma vzw

komma

KRAAIENNESTJE maakt deel uit van Komma vzw

Hoofdzetel : Hendrik I lei 17 - 1800 Vilvoorde

Administratief centrum : Koningin Astridlaan 12 - 2800 Mechelen

telefoon 015 71 50 55 - www.vdkomma.be

Ondernemingsnummer: 0473-024-359

kinderdagverblijf

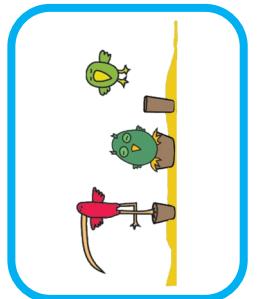
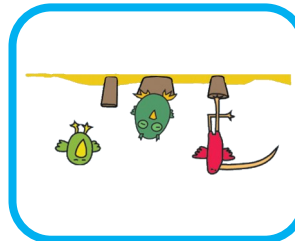
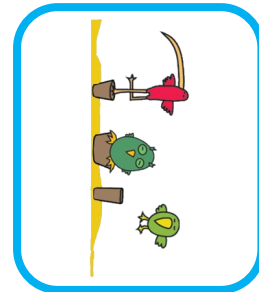
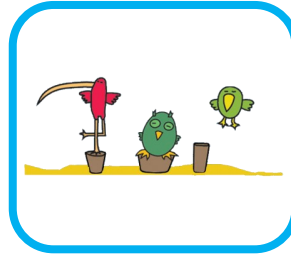


in je buurt

KRAAIENNESTJE - LIJSTERBESSENBOMENLAAN 35 - 1950 KRAAINEM

KRAAIENNESTJE

- biedt groepsopvang voor kinderen tot 3 jaar
- heeft een vergunning van Kind en Gezin voor de opvang van 34 kinderen
- organiseert kinderopvang in een huiselijke sfeer, met aandacht voor:
 - het unieke karakter van uw kind
 - het zich veilig voelen van uw kind
 - kansen geven op uitdaging en ontdekking
 - kansen geven om te doen
 - het ontwikkelen van sociale contacten
 - het zorg dragen
 - het respectvol met elkaar omgaan
 - structuur.



KRAAIENNESTJE en de werking

Kruipen, lopen, prentjes kijken, bouwen met blokken, rijden met de autootjes, spelen met de poppen, zich verkleden, samen eten, rusten... het krijgt allemaal zijn plaats.

Elk kind kan in zijn eigen tempo en volgens zijn mogelijkheden de dag doorbrengen. De leefruimten zijn verdeeld in hoeken waar kinderen alleen of in groep kunnen spelen.

De gekwalificeerde kinderbegeleid(st)ers zijn er voor alle kinderen: zij zorgen voor hen, spelen met hen, observeren hun doen en laten en geven daar waar nodig prikkels. Zij stimuleren het kind in zijn ontwikkeling en geven impulsen.

Het team komt regelmatig samen om de werking en de kinderen te bespreken. Zij plannen de activiteiten en zoeken gezamenlijk naar de beste manier om een kind zich goed te laten voelen in de opvang.

KRAAIENNESTJE en de inschrijving

Op voorhand inschrijven is verplicht. Geïnteresseerde ouders krijgen een rondleiding. Ze kunnen kennis maken met de opvangruimten, de algemene werking en de pedagogische visie. Zij krijgen toelichting bij het huishoudelijk reglement. De inschrijvingsprocedure wordt overlopen.

KRAAIENNESTJE en je opvangvraag

Je kan een opvangvraag indienen door een aanvraagformulier in te vullen via de website of door contact op te nemen met de verantwoordelijke. Die bezorgt jou de nodige documenten. Maandelijks worden alle opvangvragen samengelegd en wordt er een opvangplan voor het geheel van Kraaiennestje opgemaakt. Indien er binnen het algemene opvangplan plaats is voor je kind, word je uitgenodigd om samen met de verantwoordelijke de inschrijvingsdocumenten in te vullen. Indien er geen plaats is, word je daarvan in kennis gesteld.

KRAAIENNESTJE en de betaling

De ouderbijdrage wordt berekend op basis van het inkomen, het zogenaamde inkomenstarief (IKT). De betaling gebeurt via een maandelijkse factuur. Er wordt bij voorkeur gewerkt met domiciliëring. Jaarlijks wordt het fiscaal attest afgeleverd. De opvangkosten kunnen van het totale netto inkomen worden afgetrokken bij de belastingaangifte, tot een maximum per dag, per kind.